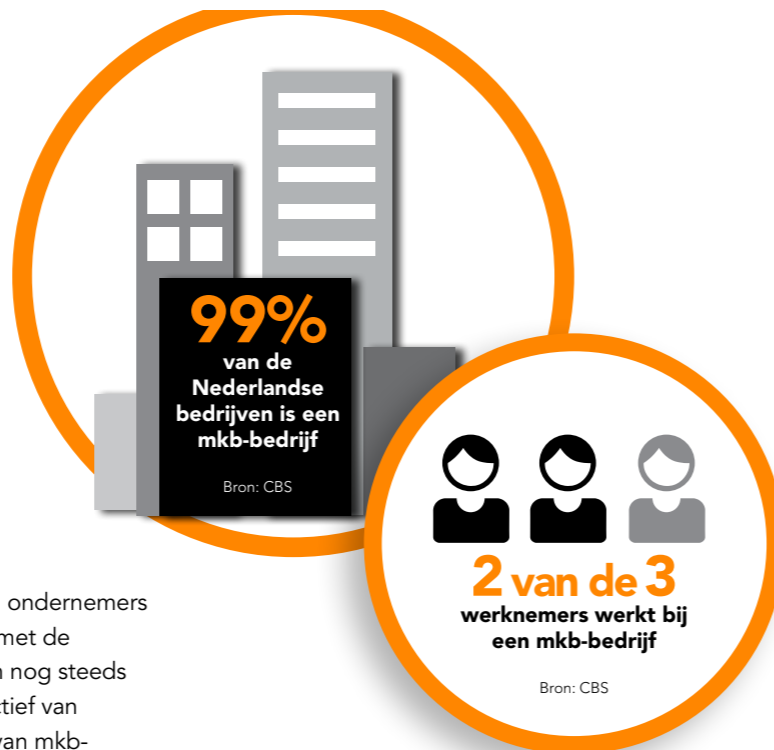


ACT SMALL FIRST!

MKB-Nederland en de bij haar aangesloten brancheorganisaties en ondernemers constateren dat wet- en regelgeving onvoldoende rekening houdt met de schaal en mogelijkheden van mkb-bedrijven. Te veel regelingen zijn nog steeds geschreven vanuit een papieren werkelijkheid of vanuit het perspectief van grote ondernemingen. Daardoor sluiten ze niet aan op de praktijk van mkb-ondernemers: ze zijn niet of niet goed uitvoerbaar, zetten mkb-bedrijven op achterstand of belemmeren hen in hun groei.

Voorzitter Michaël van Straalen heeft daarom op 11 oktober, tijdens het jaarcongres van MKB-Nederland, het startsein gegeven voor een lobby van de ondernemersorganisatie voor een MKB-Toets op wet- en regelgeving.

Sindsdien heeft de Tweede Kamer twee moties over het onderwerp aangenomen; de motie-Monasch, die de regering verzoekt de mogelijkheden voor een MKB-Toets of -Statuut te onderzoeken, en de motie-Graus, die de regering verzoekt om voorgenomen beleidsregels eerst te toetsen op administratieve belastbaarheid, realiseerbaarheid en uitvoerbaarheid voor het mkb. Inmiddels heeft minister Kamp van Economische Zaken per brief op beide moties gereageerd. MKB-Nederland is verheugd dat de minister ons standpunt onderschrijft en onze voorgestelde aanpak één op één overneemt. We moeten in Nederland van think small first naar act small first. Het mkb, met zijn enorme bijdrage aan de economie (62 procent van het BBP) en werkgelegenheid (2 op de 3 werknemers werkt bij een mkb-bedrijf), verdient dat.



99 PROCENT IS MKB

99 procent van alle bedrijven in Nederland is een mkb-bedrijf. Circa 97 procent van de bedrijven heeft minder dan 25 medewerkers. De ondernemer en zijn of haar werknemers vormen een hechte groep; samen werken ze keihard aan een product of dienst. Ondernemers voorop: dag en nacht werken zij aan nieuwe ontwikkelingen, aan vergroting van hun markt, contacten met klanten, toeleveranciers en financiers. Ondernemers leveren het verdienvermogen en de investeringen die dit land nodig heeft. Ondernemers zijn optimistisch; zij zien kansen waar anderen die niet zien.

Dat vraagt om extra aandacht voor de juiste randvoorwaarden.

Het overgrote deel van het midden- en kleinbedrijf heeft geen staffunctionaris voor personeelszaken of voor contacten met toezichthouders of andere overheidsinstellingen. Vergunningen, inspecties, ziekte van een werknemer, het inschrijven op een aanbesteding of subsidieregeling, het continu aanpassen van de bedrijfsvoering op gewijzigde regels, het zijn zaken die de ondernemer zelf 'erbij' moet doen, naast het echte ondernemen.

BEDRIJFSEFFECTENTOETS WERKT NIET

Bij nieuwe wet- en regelgeving is in de huidige situatie een bedrijfseffectentoets verplicht. MKB-Nederland constateert echter dat deze toets niet of nauwelijks wordt toegepast en daarmee is verworden tot een papieren 'tjigger'. Wet- en regelgeving wordt opgesteld zonder controle op het perspectief van een mkb-ondernemer.

Het is daarom nu tijd om bij het opstellen van wet- en regelgeving de mkb-ondernemer als uitgangspunt te nemen. Het is tijd om 'think small first' om te zetten in 'act small first'.

MKB-TOETS

MKB-Nederland wil dat het volgende kabinet een statuut opstelt voor mkb-ondernemingen. Daarin wordt vastgelegd bij het opstellen van elke nieuwe wet- en regelgeving een zogenoemde MKB-Toets moet worden gedaan. De huidige bedrijfseffectentoets wordt hiervoor omgevormd. MKB-Nederland wil dat dit wordt vastgelegd in het nieuwe regeerakkoord.

De MKB-Toets stelt vast of wet- en regelgeving in de praktijk toepasbaar is door en voor mkb-ondernemers.

AANPAK

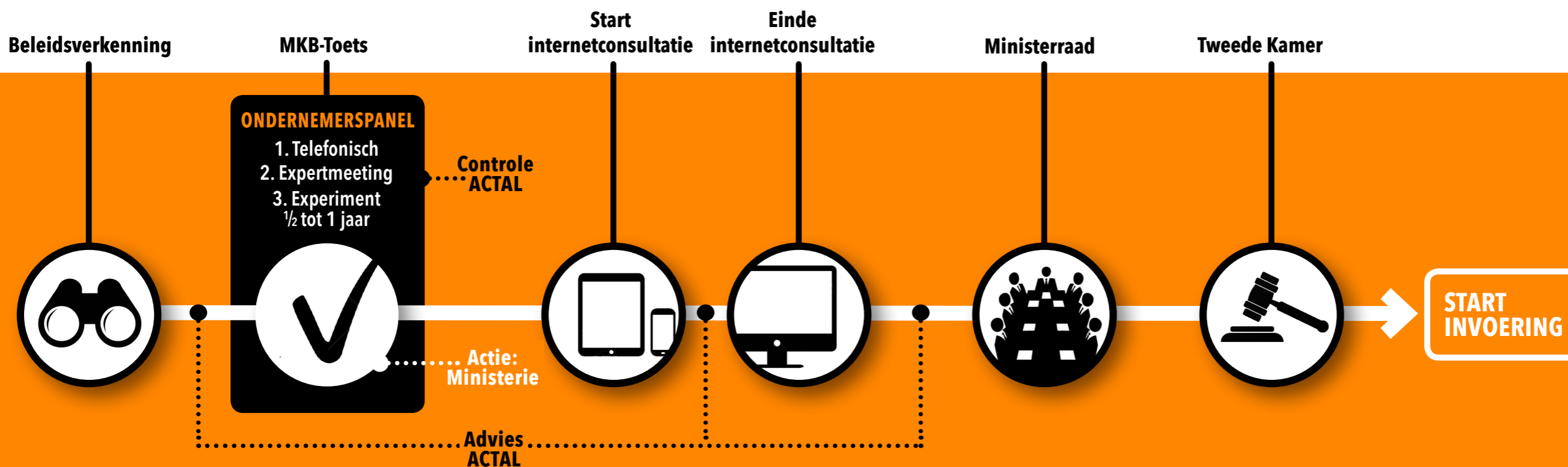
Zo vroeg mogelijk in het wetgevingsproces betreft het desbetreffende ministerie relevante ondernemers, branches en deskundigen (zoals juristen, accountants) bij de MKB-Toets. MKB-Nederland zal hiervoor ondernemers aandragen bij de ministeries. Deze betrokkenheid kan op verschillende manieren vorm krijgen; bijvoorbeeld door gebruik te maken van interviewtechnieken zoals panels en focusgroepen of, in complexe of onzekere situaties of bij ingrijpende voorstellen, een experimenteerperiode van zes of twaalf maanden in te voeren. Dan dus eerst kijken wat werkt en dan pas beleid maken. Zo wordt bovendien het lerend vermogen van de overheid vergroot. De MKB-Toets moet zo vroeg mogelijk in het wetgevingsproces plaatsvinden. Wet- en regelgeving kan dan nog tijdig worden bijgestuurd.

COMMISSIE

Voor bestaande wet- en regelgeving moet een commissie in een publiek-private samenstelling worden opgericht, die aan de hand van een lijst met knellende wet- en regelgeving aan de slag gaat. De bevindingen van deze commissie zullen dienen als agenda voor het kabinet.

CHECK

Het Adviescollege toetsing regeldruk ACTAL (of de opvolger) speelt een belangrijke rol bij de MKB-Toets. ACTAL zal de toepassing c.q. uitvoering van de MKB-Toets moeten controleren bij de start van het wetgevingsproces, bij de versie voor consultatie en bij de versie in de ministerraad komt. Het adviescollege moet ook een rol krijgen bij het 'ex-post': na behandeling van de wet in de Tweede Kamer het in kaart brengen van de regeldruk.



MKB
Nederland

Den Haag,
15 februari 2017
Overhandigd door
Michaël van Straalen,
voorzitter van
MKB-Nederland,
aan de vaste
kamercommissie
Economische Zaken