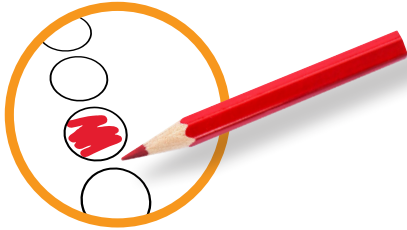




VERKIEZINGEN PROVINCIALE STATEN



VERKIEZINGEN PROVINCIALE STATEN

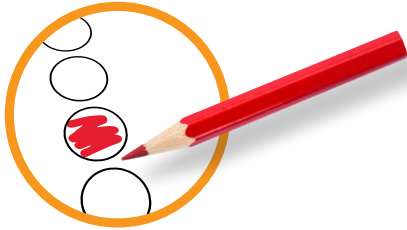
De provincies zijn een belangrijke speler voor het bedrijfsleven, meer dan vaak wordt beseft. Het werk van de provincie is niet zo zichtbaar en tastbaar als dat van het Rijk of een gemeente. Provincies zijn echter van groot belang voor de samenhang in de regio: ze zorgen voor een afgewogen balans tussen steden en landelijk gebied en tussen gemeenten, zijn vergunningverlener, en hebben invloed op bestemmingsplannen. Provincies zijn ook belangrijk als aanbesteder. Jaarlijks kopen ze voor honderden miljoenen euro's producten, diensten en werken in bij het bedrijfsleven.

Op 20 maart 2019 vinden verkiezingen plaats voor de Provinciale Staten. Deze brochure geeft uitleg over de organisatie en werkzaamheden van de Provinciale Staten. Over de *inzet van het bedrijfsleven* voor deze verkiezingen hebben VNO-NCW en MKB-Nederland in juni 2018 een pamflet uitgebracht: "De provincie als regionale regisseur."

Eens in de vier jaar gaat Nederland naar de stembus voor de Provinciale Staten. Stemgerechtigde inwoners van een provincie (inwoners vanaf 18 jaar met de Nederlandse nationaliteit) kiezen rechtstreeks hun vertegenwoordigers in het 'provincieparlement'. Deze leden van de Provinciale Staten kiezen vervolgens de Gedeputeerde Staten. De gedeputeerden vormen met de Commissaris van de Koning de 'regering' van de provincie, te vergelijken met een college van burgemeester en wethouders.

De leden van de Provinciale Staten hebben nog een belangrijke taak: ze kiezen de leden van de Eerste Kamer. Daarmee hebben ze indirect ook invloed op de landelijke politiek. Sinds 2015 vinden voortaan tegelijk met de verkiezingen voor de Provinciale Staten verkiezingen plaats voor de waterschapsbesturen. Waterschappen (ook wel hoogheemraadschappen genoemd) worden ingesteld of opgeheven door de provinciale besturen. Hoe een waterschap wordt bestuurd en waarom de waterschapsverkiezingen belangrijk zijn voor het bedrijfsleven hebben MKB-Nederland en VNO-NCW in november 2018 in een aparte brochure gepubliceerd ("Waterschapsverkiezingen"). Ook over de inzet van het bedrijfsleven voor deze verkiezingen is een brochure verschenen.

Het werk van de provincie ligt vooral bij de fysieke taken: bereikbaarheid en toegankelijkheid (met name van het landelijk gebied). In de Wet ruimtelijke ordening (Wro) staat dat de provincie toeziet op de ruimtelijke samenhang tussen (grotere) steden en landelijk gebied: in hoofdlijnen bepaalt de provincie of steden en dorpen kunnen uitbreiden en waar bedrijventerreinen en kantorenparken mogen worden aangelegd. Ook op thema's als innovatie, industriebeleid, technologiebeleid, beleid op het terrein van toerisme en recreatie en het techniekpact kunnen provincies voor het bedrijfsleven een belangrijke rol spelen.



HOE IS DE PROVINCIE GEORGANISEERD?

De commissaris van de Koning

De commissaris van de Koning (cdK) komt voor de belangen van de provincie, maar heeft ook taken namens het Rijk.

Provinciale taken

De cdK ziet erop toe dat het beleidsproces van de provincie goed verloopt. Hij is ook verantwoordelijk voor de rampenbestrijding en de openbare orde en veiligheid in de provincie. Hij coördineert de hulpdiensten als een ramp in meerdere gemeenten tegelijk gebeurt. De taken van de cdK staan in de Provinciewet en de Ambtsinstructie commissarissen van de Koning.

Rijkstaken

De cdK stimuleert de samenwerking tussen instellingen en organisaties in de provincie. De commissaris gaat regelmatig op werkbezoek bij de gemeenten in de provincie. Daarnaast heeft de commissaris een rol in het proces van benoeming of herbenoeming van burgemeesters. Niet alleen maakt hij de eerste selectie van de kandidaten, maar hij ziet er ook op toe dat het proces volgens de regels gebeurt. Ook zorgt de commissaris ervoor dat de behandeling van bezwaarschriften en klachten goed verloopt. De Koning benoemt de cdK voor een periode van zes jaar. De commissaris kan daarna voor nog eens zes jaar herbenoemd worden.

Gedeputeerde Staten

Het college van Gedeputeerde Staten (GS) bestuurt de provincie en is vergelijkbaar met het college van burgemeester en wethouders in de gemeente. Iedere gedeputeerde heeft zijn eigen taakgebied (portefeuille) in het college van Gedeputeerde Staten waarvoor hij of zij de belangen behartigt. Bijvoorbeeld ruimtelijke ordening, verkeer en vervoer of natuur en milieu. Het college bereidt de besluiten van Provinciale Staten voor en voert ze uit. GS voeren een groot aantal regelingen van de rijksoverheid uit, de medebewindstaken. Ook houden ze toezicht op de gemeentebesturen en mogen ze ambtenaren benoemen en ontslaan. Alle taken van de gedeputeerden staan in de Provinciewet.

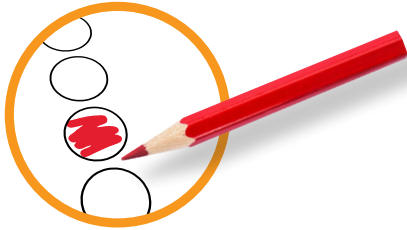
De controle op de gedeputeerden is in handen van Provinciale Staten, de volksvertegenwoordiging in de provincie. De gedeputeerden moeten de leden van Provinciale Staten actief informeren over hun werkzaamheden (informatieplicht). Gedeputeerden mogen geen lid zijn van Provinciale Staten. Zo worden de taken van beide organen gescheiden en kan Provinciale Staten de gedeputeerden beter controleren.

Provinciale Staten

Provinciale Staten (PS) zijn zoals gezegd de volksvertegenwoordigers van de provincie. Zij bepalen in hoofdlijnen het beleid van de provincie en controleren de Gedeputeerde Staten. Ze stellen commissies in met elk een eigen beleidsterrein, zoals ruimtelijke ordening en wonen.

Een bijzondere taak van Provinciale Staten is het kiezen van de leden voor de Eerste Kamer. Dit gebeurt vlak nadat de nieuwe Statenleden zijn gekozen (uiterlijk binnen drie maanden). De leden van de Eerste Kamer worden dus, anders dan hun collega's in de Tweede Kamer, indirect gekozen. Deze taak krijgt vaak de meeste aandacht in de media, zeker als een meerderheid voor de landelijke regering in de Eerste Kamer wankel is.

De leden van PS worden rechtstreeks gekozen door de kiesgerechtigde inwoners van de provincie. Het aantal Statenleden verschilt per provincie. Hoe meer inwoners een provincie heeft, hoe meer Statenleden. Zeeland, Flevoland en Drenthe hebben het minste aantal Statenleden (resp. 39, 41 en 41). Gelderland, Noord-Brabant, Noord-Holland en Zuid-Holland het grootste aantal (ieder 55). Statenleden krijgen geen salaris, maar een vergoeding. Ze doen dit werk meestal naast een reguliere baan.



PROVINCIALE FINANCIËN

Provincies krijgen geld van het Rijk en hebben eigen inkomsten. De Rijksoverheid stort ieder jaar geld in het provinciefonds, een fonds met belastinggeld. Provincies krijgen elk jaar een bedrag uit dat fonds om een deel van hun uitgaven te betalen. Ze mogen zelf bepalen waaraan ze dit uitgeven. Ook verstrekken ministeries uitkeringen aan provincies om specifiek beleid van het Rijk uit te voeren. Eigen inkomsten krijgt de provincie bijvoorbeeld via de motorrijtuigenbelasting ('opcenten') en de aandelen of verkoop van energiebedrijven.

Het Rijk gebruikt bij de verdeling van het provinciefonds over individuele provincies onder meer de volgende gegevens (maatstaven):

- het aantal inwoners
- de oppervlakte van de provincie
- het aantal kilometers weglengte
- de grootte van de watergebieden.

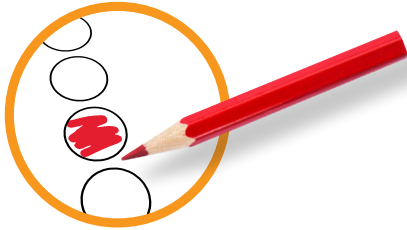
Provincies krijgen dus geld voor iedere inwoner, iedere kilometer weglengte, enzovoort. Een provincie die hoge kosten heeft (bijvoorbeeld door een groot watergebied) krijgt daardoor meer geld uit het provinciefonds dan een provincie met minder kosten.

Sinds 2012 geldt daarnaast een verdeelmodel dat onderscheid maakt tussen geld voor beheer en onderhoud en geld dat bedoeld is voor ontwikkeling, zoals de aanleg van wegen. Ook wordt rekening gehouden met verschil in vermogen van provincies. Provincies die veel inkomsten uit vermogen hebben, omdat ze bijvoorbeeld hun aandelen in een energiebedrijf hebben verkocht, moeten een groter deel van de taken zelf betalen.

De provincie kan ook extra geld ontvangen, om specifiek beleid van het Rijk uit te voeren. Dit zijn specifieke uitkeringen. De provincie kan met dit extra geld bijvoorbeeld een recreatiegebied ontwikkelen.

Provincies (en ook waterschappen en gemeenten) vallen onder de wet Houdbare Overheidsfinanciën (Wet Hof). Met de Wet Hof heeft het kabinet bereikt dat de Europese begrotingsafspraken over het EMU-saldo en de middellange termijn doelstelling (MTO) zijn verankerd in nationale wetgeving. Omdat de inkomsten en uitgaven van decentrale overheden, zoals provincies, ook meetellen in het EMU-saldo (het verschil tussen inkomsten en uitgaven van de overheid, berekend volgens een voor alle EU-landen zelfde definitie) heeft het kabinet met deze wet geregeld dat de decentrale overheden (provincies, gemeenten en waterschappen) een bijdrage leveren aan het realiseren van 'houdbare overheidsfinanciën', zoals een EMU-tekort dat lager is dan 3 procent van het bruto binnenlands product (bbp).

Aanvankelijk kon het Rijk sancties opleggen als door uitgaven van de decentrale overheden de EMU-norm werd overschreden. Hiervoor was een macronorm voor het EMU-saldo van de decentrale overheden bij wet vastgelegd: een norm voor alle decentrale overheden bij elkaar opgeteld. Deze wet is eind december 2013 aangenomen in de Eerste Kamer en met terugwerkende kracht tot 1 januari 2013 ingegaan. Inmiddels is de wet weer gewijzigd. Het sanctieregime is vervangen door een correctiemechanisme. Het kabinet heeft namelijk geoordeeld dat het correctiemechanisme recht doet aan het belang van bestuurlijk overleg, de gezamenlijke verantwoordelijkheid voor het gezond maken en houden van de overheidsfinanciën én de gelegenheid voor de Eerste en Tweede Kamer om toepassing van het correctiemechanisme te bespreken wanneer dit aan de orde zou zijn. Gevolg is dat het Rijk minder snel kan ingrijpen in de decentrale financiën dan eerder voorzien. Het correctiemechanisme treedt alleen in werking als de macronorm structureel wordt overschreden.



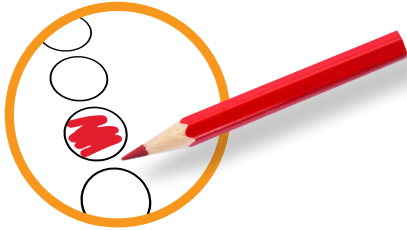
TAKEN VAN EEN PROVINCIE

Provincies zijn onder andere verantwoordelijk voor de inrichting van het landelijk gebied, een bereikbare regio en het regionaal economisch beleid. Zij kunnen bijvoorbeeld zelf bepalen waar zij bedrijventerreinen willen vestigen.

Over veel zaken mag de provincie zelfstandig beslissen. Bijvoorbeeld waar wegen worden aangelegd. Daarnaast voert de provincie ook een aantal landelijke wetten uit. Zo is elke provincie verantwoordelijk voor de aanleg van nieuwe natuur.

De provincie:

- bepaalt of steden en dorpen kunnen uitbreiden en waar bedrijventerreinen en kantorenparken mogen worden aangelegd. Dit staat in de Wet ruimtelijke ordening
- bepaalt waar wegen, spoorwegen, scheepvaartverbindingen, industriegebieden, agrarische en natuurgebieden en recreatieve voorzieningen komen. Daarvoor maakt de provincie zogeheten structuurplannen. Gemeenten houden hier rekening mee bij het maken van hun bestemmingsplannen
- is verantwoordelijk voor de aanleg en het onderhoud van provinciale wegen, fietspaden en bruggen
- zorgt voor schoon zwemwater en veilige routes voor vrachtwagens met gevaarlijke stoffen. Dit staat in de nationale milieuwetgeving
- realiseert nieuwe natuur en behoudt huidige natuur
- houdt toezicht op de naleving van milieuwetten voor lucht, bodem en water. Daarnaast gaat de provincie verontreiniging tegen, bijvoorbeeld door bodemsanering
- zorgt dat op elke plek in de provincie binnen 15 minuten een ambulance ter plaatse kan zijn
- houdt toezicht op de waterschappen
- houdt toezicht op de gemeenten. De gemeenten laten elk jaar hun begroting en jaarrekening goedkeuren door het college van Gedeputeerde Staten.



ROL EN KERNTAKEN PROVINCIE

Het werk van de provincie richt zich op zeven kerntaken:

1. Duurzame ruimtelijke ontwikkeling, waaronder waterbeheer
2. Milieu, energie en klimaat
3. Vitaal platteland
4. Regionale bereikbaarheid en regionaal openbaar vervoer
5. Regionale economie
6. Culturele infrastructuur en monumentenzorg
7. Kwaliteit van het openbaar bestuur.

Deze taken raken een groot aantal thema's zoals milieu, duurzame energie, verkeer en vervoer, waterhuishouding, milieubeheer, recreatie en natuur, economische en agrarische zaken, werkgelegenheid, kennis en innovatie, toerisme en recreatie en ruimtelijke ordening. Daarnaast houdt de provincie toezicht op (de financiën van) lokale overheden.

1. Duurzame ruimtelijke ontwikkeling, waaronder waterbeheer

De provincie bepaalt hoe onze omgeving is ingericht. Zijn er voldoende woningen, kan een bedrijventerrein verder uitbreiden en krijgt de natuur wel voldoende ruimte? De provincie moet deze belangen afwegen en keuzes maken.

2. Milieu, energie en klimaat

Naast de inrichting van de omgeving zorgt de provincie er ook voor dat die omgeving veilig en schoon is. Zo werkt zij samen met onder meer gemeenten aan een schone lucht en bodem en wordt toegezien op de productie en het transport van gevaarlijke stoffen. Daarnaast hebben veel provincies klimaat- en energiebeleid. Ze stimuleren de productie van duurzame energie en beschermen ons landschap tegen de gevolgen van klimaatverandering.

3. Vitaal platteland

De provincie werkt aan een gevarieerd economisch en agrarisch gezond landelijk gebied: een vitaal platteland, ze is de regisseur ervan. Projecten voor het landelijk gebied richten zich op het versterken van natuur, recreatie, landbouw, milieukwaliteit en sociaal-economische vitaliteit. Daarbij moeten soms afwegingen worden gemaakt die de een voordeel geven, maar ten nadele zijn van een andere component. Voorop staat dat er draagvlak is van betrokkenen in het gebied. De provincie werkt samen met gemeenten en maatschappelijke organisaties (zoals Natuurmonumenten). Niet alleen maakt ze het beleid, ze is ook verantwoordelijk voor de kwaliteit van de uitvoering van dat beleid door de verschillende partijen.

4. Regionale bereikbaarheid en regionaal openbaar vervoer

Veruit de meeste dagelijkse verplaatsingen vinden plaats binnen de regio. Een goede regionale bereikbaarheid is daarmee een belangrijke taak voor de provincies. Zij zorgen voor goed regionaal vervoer. Provincies zijn verantwoordelijk voor de aanleg en het onderhoud van provinciale verbindingswegen, tunnels en bruggen. Daarnaast bepalen provincies welke bedrijven het regionale bus- en treinvervoer in de provincie verzorgen.

5. Regionale economie

De provincie zet zich in voor een sterke regionale economie. Een goede werkgelegenheid binnen de regio is daarbij het hoofddoel. Om dit te bereiken investeert de provincie in een gunstig vestigingsklimaat voor bedrijven en werknemers. Een sterke regionale economie kan niet zonder

kennis en innovatie. De provincie zorgt daarom voor goede randvoorwaarden en samenwerking met universiteiten, hogescholen en onderzoeksinstituten.

6. Culturele infrastructuur en monumentenzorg

Een culturele identiteit en culturele voorzieningen maken een provincie aantrekkelijk om in te wonen, werken en recreëren. De provincie zet zich in voor het behoud en de ontwikkeling van deze culturele identiteit en zorgt ervoor dat culturele voorzieningen goed toegankelijk zijn en blijven. De provincie richt zich onder andere op het behoud, ontwikkeling en herbestemming van het culturele erfgoed. De provincie is daarnaast verantwoordelijk voor monumentenzorg en cultuureducatie voor jongeren en ondersteunt gemeenten bij taken op het terrein van erfgoed en archeologie.

7. Kwaliteit van het openbaar bestuur

De provincie zorgt voor een goed openbaar bestuur op lokaal niveau. Zo heeft de commissaris van de Koning een rol bij burgemeestersbenoemingen en slechten Gedeputeerde Staten geschillen bij conflicten tussen gemeenten. Provincies zijn op meerdere terreinen toezichthouder op de gemeenten: op de gemeentefinanciën, ruimtelijke ordening, bouwen, milieu, huisvesting, monumenten en constructieve veiligheid van bouwwerken.

Het Rijk blijft toezichthouder voor de gemeenten op die terreinen, waar provincies geen taak en expertise hebben. Dit geldt bijvoorbeeld voor onderwijswetten en sociale zaken. Sinds 2015 is jeugdzorg geen taak meer van provincies: dat ligt nu bij gemeenten.

COLOFON

Deze brochure is een uitgave van
Koninklijke Vereniging MKB-Nederland
en VNO-NCW.



MKB-Nederland en VNO-NCW
Postbus 93002
2509 AA Den Haag
Telefoon: 070 349 09 09
E-mail: bureau@mkb.nl
Internet: www.mkb.nl www.vno-ncw.nl

Volg ons ook op:

MKB-Nederland



VNO-NCW



Deze brochure is met zorg samengesteld. Er kan echter geen enkele aansprakelijkheid worden aanvaard voor eventuele onjuistheden of onvolkomenheden. Vermenigvuldiging van (delen van) deze uitgave is toegestaan, mits met bronvermelding.

© Copyright Koninklijke Vereniging MKB-Nederland januari 2019